

HJORT KNUDSEN

DANISH DESIGN



Qualitäts-Pass
Gebrauchs- und Serviceanleitung

Inhalt

-  Hjort Knudsen A/S
-  Gesund Sitzen
-  Funktionen
-  Informationen Leder
-  Informationen Bezüge
-  Polsterung
-  Wartung
-  Holzteile
-  Garantie Inhalte und Bedingungen
-  Beanstandungen und Garantie

Hjort Knudsen – Danish Design

Hjort Knudsen ist ein dänisches Familienunternehmen, 1973 gegründet vom Vater des jetzigen Inhabers in der Nähe von Billund, Dänemark.

Hjort Knudsen ist einer der größten skandinavischen Polstermöbelhersteller und verkauft mehr Sessel und Sofas in Skandinavien als jeder andere Polstermöbelhersteller.

Im Unternehmen sind insgesamt über 1.000 Mitarbeiter beschäftigt, die aktuell jeden Tag 300 Sessel und 600 Sofas produzieren.

Dafür werden täglich 3.000 qm Leder und 4.000 qm Stoff verarbeitet.

Da die Skandinavier ganz besonderen Wert auf funktionelle und bequeme Polstermöbel legen, liegt hier auch die Stärke von Hjort Knudsen.

Alle Sessel und Sofas und deren Funktionen werden durch die Hjort Knudsen eigene Qualitätskontrolle auf Herz und Nieren getestet, bevor sie an die Kunden durch eigene Lkws versandt werden.

Vor der Auslieferung werden alle Produkte zusätzlich hochauflösend fotografiert, automatisch analysiert und archiviert.

Das sichert die Qualität und erlaubt eine effektivere Fehleranalyse.

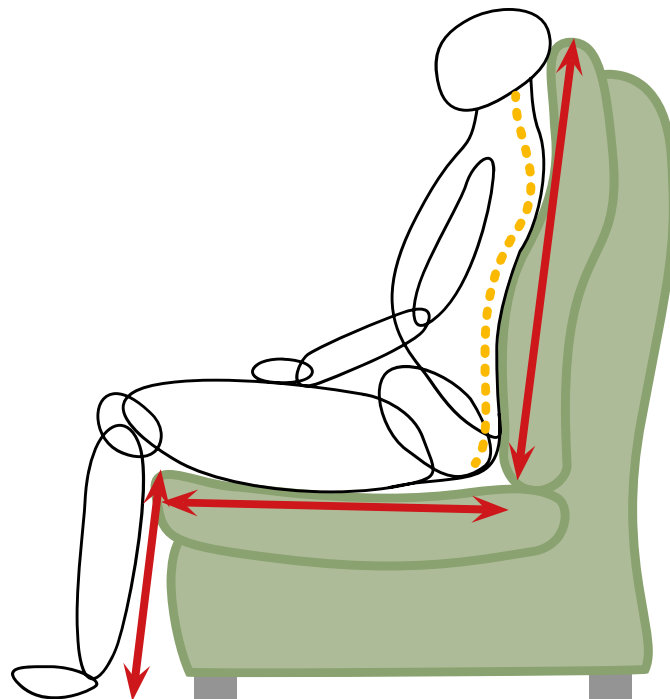
Zur Qualitätssicherung soll auch dieser Qualitätsspass beitragen, in dem Sie alles Wissenswerte über Hjort Knudsen Produkte, Bezüge und Funktionen erfahren.



Gesund Sitzen

3 echte Größen: S, M, L

Nicht nur die Höhe und die Breite unserer Sessel ist unterschiedlich, sondern auch die Sitztiefe. Eine zu große Sitztiefe verhindert die ergonomisch notwendige Abstützung der Lendenwirbelsäule. Achten Sie darauf, dass zwischen Unterschenkel und Sitzfläche immer eine handbreit Platz ist und die Wirbelsäule im gleichen Moment auch durch den Sesselrücken optimal abgestützt wird.



Funktionen

Beim Kauf von verstellbaren Relax-Sesseln und Funktions-Sofas berücksichtigen Sie bitte, dass je nach Funktion ein gewisser Spielraum/Spaltraum gegeben sein muss, um die Funktion ausführen zu können. Je nach Bezugsart und Dicke des Bezuges können fertigungstechnisch bedingt Zwischenräume entstehen.

Bei der Zusammenstellung von Typen, die von denen im Möbelhaus ausgestellten Varianten abweichen, können aus technischen Gründen auch verschiedene Optiken aufweisen. Die gefühlte Sitzhärte kann technisch bedingt unterschiedlich sein, obwohl zwischen Typen mit und ohne Funktion in allen Sitzen die gleiche Schaumhärte verwendet wurde.

Die Sitzhöhe bei Sofa-Garnituren kann je nach Ausführung mit Funktion oder ohne Funktion, unterschiedlich sein.

Bei der Benutzung eines Polstermöbels mit Funktion kann unter dem Möbel Metallabrieb entstehen. Bitte entfernen Sie diesen regelmäßig je nach Bodenbelag durch Saugen bzw. Wischen.

Bedienung von Funktionen

Hjort Knudsen Sessel und Sofas mit Funktionen werden durch unterschiedliche Schalter oder Fernbedienungen bedient – je nach Modell und Art der Funktion.

Alle Hjort Knudsen Relax Sessel haben als Standard eine im Winkel verstellbare Kopfstütze. Diese wird durch Ziehen/Drücken des Kopfteils verstellt.

Für Sessel mit Hocker gilt dass der Hocker als zusätzlicher Sitzplatz nicht geeignet ist, weil er nicht für das gesamte Körpergewicht konstruiert worden ist.



Manuelle Gas-Lift-Funktion

Die Funktion wird entweder durch einen Knopf oder einen Griff ausgelöst.



Motor-Relax-Funktion

Die Funktion wird entweder durch eine Fernbedienung (u.a. Kabelpilot) oder eine Schalttafel an der Seite bedient.



Motor Varianten

Alle Hjort Knudsen Sessel und Sofas mit integrierter Fußstütze sind sowohl manuell als auch mit motorischer Steuerung erhältlich. Die Stromversorgung erfolgt über einen externen, energiesparenden und strahlungsarmen Trafo mit Rücklaufsicherung bei Energieausfall.

Die von uns verwendeten Niedervolt-Elektromotoren sind nach den einschlägigen Normen und VDE-Vorschriften hergestellt. Trotzdem sollten Träger von Herzschrittmachern ihren Arzt oder den Hersteller des Schrittmachers bzgl. der Störungsanfälligkeit befragen.

Informationen Leder

Bei Leder handelt es sich um ein echtes Naturmaterial. Bei qualitativ hochwertigem Leder, das nicht abgeschliffen oder künstlich geprägt wurde, kann man oft Spuren aus dem Leben des Rinds erkennen. Dies gilt besonders für Semianilin. Bei jeder natürlichen Haut gibt es große Strukturvariationen, wobei die Bauchpartie eine deutlich markierte Struktur und eine hohe Elastizität aufweist, während die Rückenpartie glatter und straffer ist. Daher können Strukturunterschiede oder gar Insektenstiche und Narben nicht als Mängel an der Haut sondern ganz im Gegenteil als Beweis dafür betrachtet werden, dass es sich um natürliches und exklusives Leder handelt. Da Leder nicht flach „produziert“ wird, sondern an einem organischen und rund geformten Tier entsteht, können bei den Nähten ebenfalls gewisse Variationen/Bögen auftreten, auf die beim Nähen kein Einfluss genommen werden kann, sondern die von der unterschiedlichen Elastizität des Leders abhängen.

Die Toleranz für diese Art von Variation ist bei billigeren, korrigierten und stärker oberflächenbehandelten Lederarten (z. B. Madrasleder) paradoxerweise geringer. Die geringere Elastizität dieser Art von Haut bedeutet auch, dass die Nähte des Möbelstücks hier meist straffer sind. Bei Hjort Knudsen verwenden wir zwei verschiedene Lederarten: Semianilin und gedecktes Leder.

- Semianilin ist ein weiches und angenehmes Leder mit einer natürlichen Struktur. Es wurde durchgefärbt und hat eine leichte Oberflächenbehandlung erhalten, die das Leder gegen Flecken, Schmutz und Abrieb schützt. Wir verwenden zwei Qualitäten in unserer Kollektion: Nature und Semianilin.
- Gedecktes Leder kann auch durchgefärbt sein, hat jedoch eine stärkere Oberflächenbehandlung erhalten. Das Leder ist etwas steifer und hat nicht die gleiche natürliche Struktur wie Semianilinleder. Dafür ist es einfacher zu reinigen und zu pflegen. Gedecktes Leder ist nicht in der Lage, zu atmen und mit der Temperatur zu arbeiten, wie dies bei Semianilin der Fall ist. Aktuell arbeiten wir nur mit einer gedeckten Lederqualität: Madras.



Madras Leder hat ein deutlich stärkeres Faltenbild als Leder in Semianilin, wie abgebildet. Dies ist bedingt durch das deutlich härtere Madras Leder und daher auch kein Reklamationsgrund.

Legere und straffe Polsterung

Komfort-Polstermöbel mit legerer, also weicher, vorspannungsloser Polsterung können trotz Modellgleichheit unterschiedlich erscheinen. Siehe Foto. Die roten Kreise kennzeichnen trotz Modellgleichheit das unterschiedliche Faltenbild. Dies ist bei bestimmten Modellen auch so gewollt und unterstreicht den Einzelstückcharakter dieses Produktes. Beim Kauf mehrerer Sessel die alle gleichmäßig erscheinen sollen, empfehlen wir Modelle mit strafferer Vorspannung und geringerer Faltenbildung. Grundsätzlich ist ein individuelles Faltenbild bei leger gepolsterten Modellen kein Beanstandungsgrund.

Pflege Tipps Leder

Leder muss gepflegt werden, damit es nicht austrocknet und brüchig wird oder auf andere Weise Schaden nimmt. Betrachten Sie Leder wie Ihre eigene Haut: Schmutz muss entfernt und Nährstoffe müssen zugeführt werden. Leder kann durch Fett von beispielsweise Haarschwachs oder Schweißabsonderungen geschädigt werden. Eine leichte Reinigung kann durch Abwischen mit einem trockenen oder leicht angefeuchteten Tuch oder durch Staubsaugen mit einer weichen Düse erfolgen. Flecken können mit einem Tuch mit Lederreiniger abgewischt werden. Bei größeren Verschmutzungen muss das gesamte Möbelstück mit Lederreiniger abgewischt werden. Die Pflege findet bei Bedarf, wenn/falls sich das Leder trocken anfühlt, mit Ledercreme statt.

Verträglichkeit

Wir kaufen unsere Leder nur von namhaften europäischen Lieferanten, die uns garantieren, dass diese Leder allen europäischen Richtlinien wie 2002/61/CEE und 2003/53/CEE und Vorgaben bzgl. Schadstofffreiheit und Umweltverträglichkeit entsprechen.

Lederqualitäten bei Hjort Knudsen

Semianilin

Semianilin-Leder werden aus besten Rohhäuten hergestellt, natürliche Merkmale wie Narben, Heckenrisse oder ähnliches sind gewollt und unterstreichen den natürlichen Charakter des Leders.

Semianilin-Leder sind Leder, welche nur eine leichte Pigmentierung (Farbschicht) erhalten. Beim Semianilinleder darf das natürliche Narbenbild durch die Pigmentierung nicht verdeckt, sondern nur leicht geschützt sein.

Dadurch kann es atmen, nimmt Körper- und Umgebungswärme schnell an und vermittelt einen angenehmen, warmen Komfort ohne zu schwitzen. Für die Pflege nehmen Sie einfach ein feuchtes, aber nicht nasses Tuch und wischen Sie das Leder damit sorgfältig ab.

Grundsätzlich sollte Semianilin-Leder 2-3 mal pro Jahr mit einem geeigneten Lederpflegemittel gereinigt und behandelt werden.

Madras

Madras Leder werden aus Rohhäuten hergestellt, die eine weniger glatte Oberfläche haben. Die natürlichen Unregelmäßigkeiten von Madras Leder werden durch Schleifen und andere Verfahren egalisiert und sind so später nicht mehr zu sehen. Naturgegebene Farbunregelmäßig-

keiten werden durch eine deckende Oberflächenpigmentierung unsichtbar gemacht. So bekommt das Madras seine typische, absolut regelmäßige Oberfläche mit perfekt gleichmäßiger Färbung. Imprägnierende und schmutzabweisende Beschichtungen verleihen Madras Leder zudem hohe Wasserfestigkeit und Schmutzunempfindlichkeit. Durch die Versiegelung der Oberfläche ist Madras Leder aber nicht so atmungsaktiv wie Semi-Anilinleder und nimmt die Körpertemperatur nicht ganz so rasch auf, kann sich also im ersten Moment etwas kalt anfühlen.

Genauso wie Semi-Anilinleder nehmen Sie für Madras Leder einfach ein feuchtes, aber nicht nasses Tuch und wischen Sie das Leder damit sorgfältig ab.

Grundsätzlich sollte Madras Leder 2-3 mal pro Jahr mit einem geeigneten Lederpflegemittel gereinigt und behandelt werden.

Split

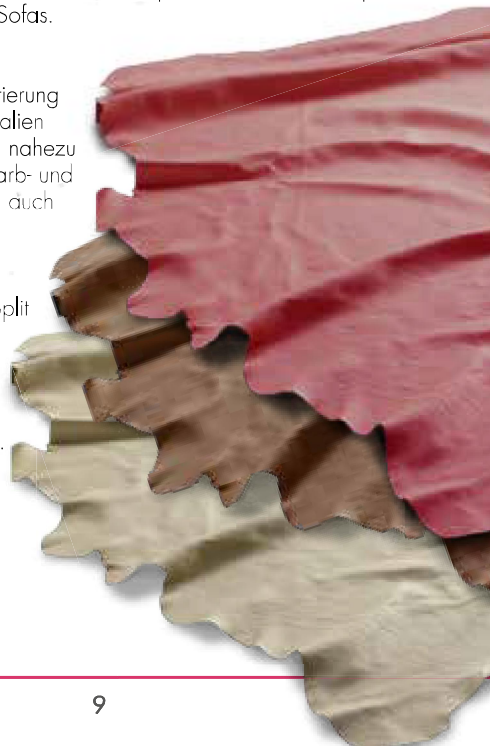
Split-Leder sind sogenannte Spalt-Leder. Spaltleder ist die untere Schicht eines dicken Rinds- oder Büffelleders und ist auf beiden Seiten velourig und nicht glatt. Das Leder wird zusätzlich beschichtet und erhält so auf der Oberseite eine ähnlich glatte Optik wie das Oberleder. Die Haptik (Griff) fühlt sich aufgrund der Beschichtung kälter und nicht so weich an wie das vom Oberleder. Hjort Knudsen verwendet Split-Leder nur für den Korpus und Rücken von Sessel und Sofas.

Skei

Skei-Kunst-Leder besteht aus einem Verbund von Textilien gewebe mit einer Beschichtung aus Kunststoff. Hierbei handelt es sich um Kunstfasergewebe, welches mit einer weichen PVC-Schicht beschichtet ist. Hjort Knudsen verwendet Skei-Kunst-Leder hauptsächlich für den Korpus und Rücken von Sessel und Sofas.

Materialmix

Wir achten bei der Sortierung unterschiedlicher Materialien darauf, dass die Farben nahezu identisch sind. Leichte Farb- und Strukturunterschiede und auch die Haptik (Griff) ist bei einem Materialmix wie bspw. Madras/Skei, Semi/Skei oder Semi/Split kein Reklamationsgrund, sondern warentypisch und können nicht vollständig ausgeschlossen werden.



Informationen Bezüge

Pflegetipps Textilien

Hjørt Knudsen liefert Möbelstücke, die mit verschiedenen Arten von Möbeltexilien bezogen sind.

Für alle gilt: Halten Sie das Möbelstück durch regelmäßiges Staubsaugen mit einer weichen Düse frei von Staub und Schmutz. Die Fleckentfernung sollte mit einem dafür geeigneten Schaumreiniger durchgeführt werden. Probieren Sie ihn zuerst an einer nicht sichtbaren Stelle aus und befolgen Sie die Gebrauchsanweisung. Reiben Sie den Schaumreiniger von außen nach innen, um eine Fleckenbildung zu vermeiden.

Elektrostatische Aufladung

Elektrostatische Aufladung entsteht durch die Reibung von synthetischen Fasern (Möbelstoff / Kleidung / Teppich) mit Gummisohlen. Sie hängt von der Luftfeuchtigkeit im Raum ab. Abhilfe können Sie schaffen, wenn Sie die Luftfeuchtigkeit erhöhen, z. B. durch Raumluft-Befeuchter und vor allem durch mehr Zimmerpflanzen, Sie reinigen die Luft auch gleich.

Platzierung

Sie kennen es von Kleidungsstücken: Im Lauf der Zeit bleichen sie aus. Das geschieht durch das Waschen, aber auch durch das Sonnenlicht oder durch Halogenstrahler. Polsterstoffen und Lederbezügen geht es ähnlich, deshalb: Stellen Sie das Polstermöbel nicht direkt an das Fenster! Beschatten Sie das Sofa oder die Sessel bei intensiver Sonnenstrahlung und stellen Sie es auch nicht direkt unter Halogenstrahler. So können Sie dafür sorgen, dass die Farbe Ihrer Polstermöbel lange schön und intensiv bleibt.

Verfärbungen

Bei hellen Bezügen (Stoff und Leder) treten mitunter Abfärbungen auf, die durch nicht farbechte Textilien, z. B. von dunklen Jeansstoffen, verursacht werden. Wenn Jeansstoffen selbst nach mehrmaligem Waschen noch Farbabreibungen auf dem Bezugsstoff hinterlassen, handelt es sich nachweislich um einen Mangel des Bekleidungsstoffes und liegt nicht in der Qualität des Bezuges der Sessel oder der Sofas begründet.

Pflege

Wie das tägliche Waschen oder Wohnungsputzen braucht auch das Polstermöbel eine Reinigung. Täglich sammeln sich Krümel, Haare, Hautschuppen, Staub und vieles mehr auf einem Polstermöbel.

Saugen Sie einfach das Möbel regelmäßig mit einer Polsterdüse bei geringer Saugstärke ab und bürsten Sie anschließend mit einer weichen Bürste mit der Strich Richtung.

Mit der Unterhaltspflege verlängern Sie das Leben Ihres Polstermöbels und sorgen für lang anhaltende Schönheit.

Verträglichkeit

Hjørt Knudsen verwendet nur Schadstoff geprüfte Stoff- und Microfaserbezüge. Wir beachten und folgen der europäische REACH-Verordnung (Verordnung Nr. 1907/2006 des Europaparlaments und Europarats).

Für die einzelnen Textilien gilt:

- **Synthetisch:** Synthetische Stoffe sind strapazierfähig und einfach zu pflegen. Flecken können mit Wasser abgewischt werden. Mikrofaser ist ein synthetisches Material, das im feuchten Zustand geschwächt ist. Reiben Sie daher bei der Fleckenreinigung von Mikrofasern niemals den Fleck.
- **Wolle:** Ist schmutzabweisend, elastisch und strapazierfähig. Wollstoffe können anfangs überschüssige Fasern aus der Oberfläche verlieren (Fusselbildung). Dies hat keine Bedeutung für die Qualität. Flecken können mit Selterswasser oder Wollreiniger entfernt werden.
- **Baumwolle:** Ist strapazierfähig, bleicht aber leicht aus. Ist nicht so elastisch wie Wolle und nimmt leicht Schmutz an.
- **Leinen:** Ist strapazierfähig, nimmt aber leicht Schmutz an und knittert schnell.
- **Chenillefasern:** Textilien mit eingewebten Chenillefasern sind strapazierfähig und angenehm. Sie werden oft als glatte Textilien mit einer Beimischung von weichen Chenillefasern produziert, um dem Gewebe eine interessante Struktur zu geben. Dabei kann es sich z. B. um Streifen oder andere Muster handeln. Mit der Zeit wird die feine und weiche Oberfläche durch das Gewicht und die Körperwärme zusammengedrückt und von Fett und Schmutz beeinträchtigt. Manche Verbraucher betrachten diese Druckstellen in den Textilien als abgenutzte oder fleckige Bereiche. Dabei handelt es sich jedoch um eine natürliche Eigenschaft dieser Arten von Textilien, die nicht als Mangel betrachtet werden kann. Zur Pflege von Chenilletextilien sollte das Möbelstück regelmäßig abgesaugt werden, um losen Schmutz zu entfernen. Wringen Sie ein Mikrofasertuch in warmem Wasser aus und reinigen Sie die Oberfläche einmal pro Monat. Das Möbelstück sollte zweimal jährlich mit Schaum gereinigt werden.

Tipps zur Reinigung

Arbeiten Sie immer vom Rand des Flecks zur Mitte, damit sich keine Ränder bilden.

Reiben und zerren Sie nicht zu sehr am Bezug und wenden Sie nicht zu viel Kraft an, Sie könnten dem Bezug schaden.

Nehmen Sie am besten nur eine lauwarme Seifenlösung und ein weiches Tuch, auf gar keinen Fall Lösemittel!

Wenn Sie den Fleck entfernt haben, reiben Sie danach die Fläche von Naht zu Naht ab, um Trockenränder zu vermeiden.

Nach dem Trocknen sollten Sie den Flor mit der Polsterdüse des Staubsaugers oder einer weichen Bürste aufbürsten.

Pilling oder Knötchenbildung

Pilling entsteht, wenn sich an der Oberfläche kleine Knoten oder Kugeln aus Fasern bilden. Diese Fasern können entweder aus dem Stoff selbst stammen oder von anderen Textilien, mit denen der Stoff in Kontakt war. Letzteres wird als Fremdpilling bezeichnet.

Pilling (mit eigenen Fasern)

Pilling entsteht, wenn lose Fasern aus dem Innern des Stoffes an die Oberfläche des Stoffes gelangen und sich aufgrund von mechanischer Einwirkung und dem Verschleiß des Stoffes zu kleinen Knoten verdichten. Wenn diese Knoten aus Naturfasern bestehen, werden sie schnell wieder abgerieben und man bemerkt kaum, dass ein Pilling stattfindet. Bestimmte Textilien aus Naturfasern können anfangs überschüssige Fasern haben, die während des Gebrauchs verschwinden. Insbesondere Wollstoffe können überschüssige Fasern haben. Dies ist eine natürliche Eigenschaft von Wolle und berechtigt nicht zu Reklamationen. Diese Fusseln können leicht mit einem Textilrasierer entfernt werden. Synthetische Fasern sind stärker, und die Knoten lassen sich nicht so leicht abreiben. Pilling kommt vor allem bei Mischgeweben vor, bei denen die Knoten aus einem schwächeren Faden als Kern bestehen, der von einem stärkeren Faden umgeben ist. Bei 100 % synthetischen Stoffen ist das Pilling fast immer ein Fremdpilling.

Die Widerstandsfähigkeit gegen Pilling wird getestet, indem man den Stoff in einem Apparat mehrere tausend Mal gegen eine Textilie aus 100 % Wolle reibt. Das Ergebnis wird auf einer Skala von 1-5 bewertet, wobei 5 am Besten ist.

Hjort Knudsen verwendet fast ausschließlich Stoffe, die diesen Test mit einem Ergebnis von 4 oder 5 bestehen. (Das genaue Testergebnis ist auf den Stoffmustern beim Händler angegeben, oder auf www.hjortknudsen.com/00026/00957/). So gute Testergebnisse bedeuten, dass es beim normalen und angemessenen Gebrauch der Möbel nicht zu Pilling kommen sollte. Bei der folgenden, nicht angemessenen Belastung des Möbelstücks kann ein Pilling jedoch nicht vollständig ausgeschlossen werden:

- Grobe Reinigung durch Chemikalien und/oder Scheuern.
- Wenn das Möbelstück sehr schmutzig ist.
- Sehr strapazierender Gebrauch des Möbelstücks in Kombination mit extrem trockenem Raumklima, z. B. bei der Verwendung von Heizpumpen bei Frostwetter ohne ausgleichendes Befeuchten der Abluft.

Fremdpilling

Pilling kann auch durch von außen stammende Fasern entstehen, ohne dass es etwas mit den Eigenschaften des Stoffes zu tun hat, und wird dann als Fremdpilling bezeichnet. Die Fasern stammen von Kleidungsstücken oder Kissen/Decken, die mit dem Möbelstück in Kontakt kommen. Diese können sich, meist in Verbindung mit statischer Elektrizität, insbesondere an synthetische Fasern im Stoff anlagern. Beim Fremdpilling ist es jedoch im Gegensatz zum Pilling stets möglich, die Knoten zu entfernen. Dieses kann beispielsweise mit einem Textilrasierer gemacht werden. Man kann diesem Problem vorbeugen, indem man überlegt, welche Textilien mit dem Möbelstück in Kontakt

kommen sollen, indem man das Möbelstück sauber hält und indem man die richtige Luftfeuchtigkeit im Raum aufrecht erhält (statische Elektrizität wird durch niedrige Luftfeuchtigkeit begünstigt). Man kann das Möbelstück auch mit einem antistatischen Mittel besprühen.

Fremdpilling ist kein gültiger Reklamationsgrund, da es sich nicht um eine nachteilige Eigenschaft des Stoffes handelt, sondern um ein von außen stammendes Problem.

Druckstellen

Möbelstoffe mit Flor (z. B. Velours und Stoffe, die Chenille Fasern enthalten) können ihre Farbnuance je nach Lichteinfall ändern. Dies ist darauf zurückzuführen, dass das Licht unterschiedlich reflektiert wird, abhängig davon, ob der Flor hoch steht oder flach liegt. Chenille Fasern sind wie kleine „Pfeifenreiniger“ gesponnen, mit feinen, kleinen Fasern, und vermitteln einen weichen und attraktiven Eindruck, wenn sie zusammen mit anderen Garnen verwendet werden.

Im Lauf der Zeit kann sich der feine, weiche Flor durch Druck und Körperwärme flach legen und auch durch Fett und Schmutz beeinträchtigt werden, der die Fasern an die darunter liegenden Lagen des Stoffes kleben kann. Dadurch können Druckstellen entstehen, die mit fleckigen oder abgewetzten Flächen verwechselt werden können.

Dass sich der Flor flach legt, ist bei diesen Stoffarten eine natürliche Eigenschaft und kein gültiger Reklamationsgrund.

Man kann diesem Problem vorbeugen, indem man nicht immer an der gleichen Stelle des Sofas sitzt sondern den Abrieb gleichmäßiger verteilt, und indem man das Möbelstück durch regelmäßiges Staubsaugen mit einer geeigneten Düse sauber hält.



Polsterung

Kaltschaum

Alle Polstermöbel von Hjort Knudsen haben Kaltschaum in der Sitzfläche. Kaltschaum, der auch als High Resistent (HR) Schaum bezeichnet wird, behält seine Elastizität über die Jahre hinweg besser als gewöhnlicher Polyätherschaum. Bei Kaltschaum ist es normal, dass er im Laufe der ersten Monate etwas weicher wird, wonach er sich während der folgenden Jahre nicht mehr nennenswert verändert. Wenn z. B. ein Sitzkissen des Sofas anfangs sehr viel benutzt wurde, kann man ggf. die anderen Sitzkissen „bearbeiten“, damit der Komfort auf dem Sofa gleichmäßiger wird. Bei der Produktion von Kaltschaum ist die Dichte oben geringer als unten. Daher können die Kaltschaum Hersteller eine bestimmte Härte nur mit plus/minus 10 % garantieren, wodurch es zu kleineren Unterschieden zwischen den Sitzkissen kommen kann. Unsere hochwertigen Kaltschäume verfügen im Rücken und im Sitz über ein Raumgewicht von 49 kg/m³.

Komfort-Polstermöbel

Sessel werden anders wie Sofa Garnituren immer nur am selben Ort besessen. Beim sogenannten „Einsitzen“ verändert sich meist schon nach kurzem Gebrauch die Sitzhärte. Sie wird weicher in Abhängigkeit von Art, Dauer und Gewicht der Benutzer. Diese Muldenbildung ist ein normaler Prozess, den jede Polsterung durchläuft.

Komfort-Polstermöbeln, die über eine besonders anpassungsfähige und damit weiche Polsterung verfügen, zeigen eine stärkere Neigung zur Faltenbildung, je nach Bezugsart. Bspw. dehnt sich Leder durch den Einfluss von Körpergewicht und Wärme mehr aus und kann so zu einer stärkeren Faltenbildung führen.

Diese optische Veränderung hat im Gebrauch, Funktion und Lebensdauer keinen Einfluss und stellt damit keinen Sachmangel dar.

Verträglichkeit

Die Ausgangsstoffe für unseren Kaltschaum beziehen wir von namhaften europäischen Lieferanten, die uns die Unbedenklichkeit hinsichtlich Schadstofffreiheit und umweltgerechte Produktion garantieren. Konfektionsschaumteile und geschäumte Polsterformteile sind daher schadstoff- und FCKW-frei hergestellt.

Geruch

Sie kennen das aus einem neuen Auto. Den Geruch des Neuen – einzigartig! Jedes neue Produkt hat seinen eigenen Geruch. Sie riechen es im Auto, bei einem neuen Kleidungsstück und bei einem Möbelstück. Dieser Geruch ist nicht schädlich und löst sich mit der Zeit in Luft auf.

Wartung

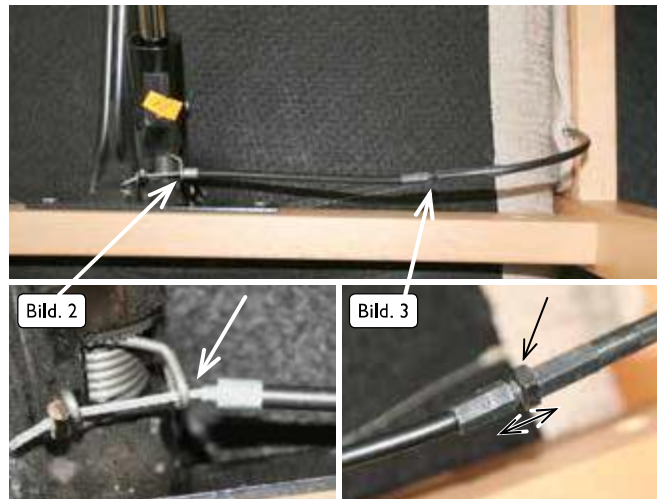
Funktionsgeräusche

Nur selten sichtbar und dabei fast das Wichtigste bei einem Polstermöbel: die Funktionsbeschläge. Erst durch sie kann man Polstermöbel verstellen, ausziehen, in Liegeposition bringen u.v.m. Anfangs könnten manche Beschläge etwas schwergängig sein; darüber brauchen Sie sich keine Gedanken zu machen - aber bitte wenden Sie auch keine Gewalt an, um die Beschläge nicht womöglich zu verbiegen oder zu beschädigen! Im Lauf der Zeit wird die Funktion immer leichter zu bedienen sein.

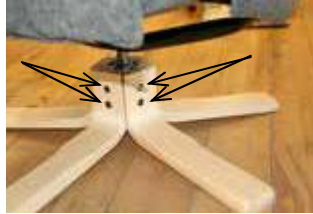
Ebenso können Beschläge Geräusche beim Betätigen von sich geben. Auch das ist kein Grund zur Sorge. Häufig findet sich in Funktions-Polstermöbeln die Verbindung von Metall- mit Holzteilen. Als naturgewachsener Werkstoff reagiert Holz auf Temperaturänderungen im Wohnraum und besonders auf Feuchtigkeitsschwankungen (Sommer/Winter) mit Schwinden, Quellen und Verziehen. Kurz gesagt: Es arbeitet. Dadurch können in den Verbindungen mit den Metallteilen kleinste Zwischenräume entstehen, die Geräusche verursachen können, vor allem unter Belastung. Daher ist es notwendig, die sichtbaren und auch teilweise nicht sichtbaren Holz-Metall-Verbindungen nach einer gewissen Zeit oder beim Auftreten von Belastungsgeräuschen zu kontrollieren und nachzuziehen.

Teilweise verursacht auch der Bezug wie bspw. Leder beim Ausführen der Funktion Geräusche, diese sind häufig ledertypisch und können mit geeigneten Lederpflegemitteln reduziert werden.

Grundsätzlich sind leichte Geräusche bei Funktions-Polstermöbeln nicht gänzlich ausschließbar und daher auch kein allgemein gültiger Grund für eine Beanstandung.



Das Kabelschloß kann mit der Zeit eine Nachstellung benötigen (Bild 2). Die Einstellschraube (Bild 3) muss nur mit leichter Hand eingestellt werden.



Bitte nicht Nachziehen der Schrauben vergessen. Die Höhe kann im Drehkranz eingestellt werden.



Bitte nicht Nachziehen der Schrauben vergessen, damit der Drehkranz nicht kippt und Geräusche macht.



Bitte nicht Nachziehen der Schrauben vergessen, damit das Holz nicht arbeitet und Geräusche macht.



Die Gleitfunktion kann reguliert werden durch die Einstellschraube unter dem Sitz.

Holzteile

Für alle Holzoberflächen gilt, dass für die tägliche Reinigung soweit möglich ein sauberes und trockenes Tuch oder ein gut ausgewrungenes, feuchtes Tuch ohne Spülmittel verwendet werden sollte.

- **Lackierte Oberflächen:** Lackierte Oberflächen können täglich mit einem in sauberem Wasser ausgewrungenen Tuch gereinigt werden. Eine gründlichere Reinigung wird zuerst mit einem milden Reinigungsmittel und danach durch Abwischen mit einem sauberen Tuch durchgeführt.
- **Geölte Oberflächen:** Flecken können mit einem in Seifenwasser oder einem milden Spülmittel gut ausgewrungenen Tuch entfernt werden - danach sofort mit einem trockenen Tuch nachwischen. Bei Bedarf ein- bis zweimal jährlich Öl/Ölwachs auftragen. Vor der Behandlung mit Holzreiniger reinigen.
- **Seifenbehandelte Oberflächen:** Flecken, die nicht mit Wasser entfernt werden können, müssen vorsichtig mit Sandpapier abgeschliffen werden - danach muss eine Seifenbehandlung stattfinden. Die Seifenbehandlung findet mit einem Spezialprodukt in Breiform statt, auch auf der Unterseite. Niemals Schmierseife verwenden!
- **Unbehandelte Oberflächen:** Flecken mit Wasser, Holzreiniger oder Sandpapier entfernen.

Unbehandelte Media-Tische können stets mit Öl oder Seife nachbehandelt werden - denken Sie daran, die Unterseite ebenfalls zu behandeln, um eine ungleichmäßige Feuchtigkeitsaufnahme zu vermeiden, die dazu führen würde, dass Ober- und Unterseite unterschiedlich „arbeiten“.

Außerdem steht Ihnen Ihr Möbelhändler stets mit Ratschlägen zur Verfügung.

Garantie Inhalte und Bedingungen

Voraussetzung der Hjort Knudsen Garantie sind bestimmungsgemäßer Gebrauch im Wohnbereich und die sachgemäße Unterhaltspflege entsprechend unserer Produktpflegeanleitung.

Die Garantiezeit für elektrische und elektronische Teile, wie z.B. Elektromotoren, Steuerungen, Bedienteile, und alle Recliner und Relaxer-Mechaniken beträgt 2 Jahre ab Lieferdatum. Bei Austausch von diesen Teilen im Zuge von Garantie oder Kulanz, verlängert sich deren Garantiezeit nicht. Die Garantie für die im Austausch eingebauten Teile erlischt mit Ablauf der ursprünglichen Garantiezeit dieser Teile. Akkus unterliegen dem Verschleiß und sind von der Garantie ausgenommen. Bei allen Bezugsmaterialien beschränkt sich unsere Haftung auf die jeweilige gesetzliche Regelung bzw. den individuellen Gewährleistungen der Bezugs-Hersteller.

Grundsätzlich sind gebrauchtsabhängige Verschleißerscheinungen, normale Abnutzung und Verschmutzung, Schäden, die durch Feuchtigkeit, starke Erwärmung der Räume, sowie sonstige Licht- und Witterungseinflüsse entstehen, von der Garantie ausgeschlossen.

Gleiches gilt für Abfärbung von Bekleidungsstücken und Beschädigungen die mutwillig oder auch von Haustieren verursacht worden sind. Bitte beachten Sie, dass bei Nutzung unserer Komfort-Polstermöbel Sitzflächen, die intensiver benützt werden (Lieblingsplatz), sich hinsichtlich Optik (Falten) und Sitzhärte (erscheint softer) verändern können. Das ist im Rahmen üblicher Toleranzen kein Reklamationsgrund. Bitte beachten Sie außerdem, dass Funktions-Polstermöbel Geräusche verursachen können. Um dies zu verringern, ist ein geringer Serviceaufwand des Käufers (z.B. Schrauben nachziehen) nötig. Geräusche im Rahmen üblicher Vorgaben sind daher kein grundsätzlicher Reklamationsgrund.

Wird eine Beanstandung gemeldet, hat uns der Käufer die reklamierten Teile zur Besichtigung, Begutachtung und ggf. zur Bearbeitung zur Verfügung zu stellen. Die Garantie wird am Tag der Auslieferung an den Käufer gültig. Wir behalten uns vor, begründete Beanstandungen nach unserer Wahl durch Reparatur oder Austausch des mangelhaften Teils zu erledigen. Eine Beanstandung bedeutet nicht automatisch den Komplett-Austausch des beanstandeten Produkts. Der Garantieanspruch bezieht sich nur auf das einzelne Möbelstück und nicht auf die Gesamtlieferung, falls diese aus mehreren Teilen bestehen sollte. Im Falle von Austausch des beanstandeten Teils wird das neue Teil nach unseren aktuellen Fertigungstechniken hergestellt.

Wir entwickeln unsere Komfort-Polstermöbel ständig weiter, daher können Technik, Design und Ausstattung, Änderungen unterworfen sein, aus denen sich keine Ansprüche herleiten lassen. Design und technische Veränderungen behalten wir uns deshalb jederzeit vor.

Beanstandungen



Wenn Sie eine Beanstandung melden, teilen Sie uns bitte die Kontrollnummern mit, die Sie auf den Aufklebern finden. Wie oben abgebildet.

Garantie

Gewärleistung 2 Jahre

Hjort Knudsen übernimmt alle anfallenden Kosten (bei einer berechtigten und dokumentierten Reklamation) wie z. B. Ersatzteilkosten, Einbau bzw. Umtausch des beschädigten Produkts.

Hjort Knudsen Zusatz-Garantie 3. bis 5. Jahr

Hjort Knudsen stellt die benötigten Ersatzteile bei einer berechtigten und dokumentierten Reklamation (außer alle Arten von Bezügen) zur Reparatur eines Produktes kostenfrei zur Verfügung. Die Lieferung erfolgt unfrei an die gewünschte Adresse.

Einbau- bzw. Servicekosten werden von Hjort Knudsen in diesem Zeitraum nicht mehr übernommen.

Bei einer berechtigten Beanstandung wenden Sie sich bitte zuerst an den Hjort Knudsen A/S Händler. Dort wird die Abwicklung ihrer Reklamation vorgenommen.

Bitte beachten Sie:

Alle Hjort Knudsen-Polstermöbel werden sorgfältig geprüft und verpackt. Überprüfen Sie trotzdem bei Erhalt Ihr Polstermöbel auf eventuelle Beschädigungen, die durch den Transport entstanden sein können (Kratzer, Abschürfungen, usw.) Transportschäden müssen innerhalb 5 Werktagen nach Erhalt der Ware gemeldet werden. Später gemeldete Transportschäden werden nicht anerkannt.

Hjort Knudsen Vertrieb Germany

Stadtberger Str. 12b
DE-86157 Augsburg

Tel. +49 821 229 24 99
Fax +49 322 298 83 631

info@hjortknudsen.de
www.hjortknudsen.com

Hjort Knudsen A/S

Stabelhøjvej 1, Lyne
DK-6880 Tarm

Tel. +45 75 25 02 44
Fax +45 75 25 04 44