

Manual

NL | handleiding
DE | handbuch
FR | manuel



 **stoov**

#mystoov #staywarmanywhere
#wewarmpeoplenottheplanet #staywarm

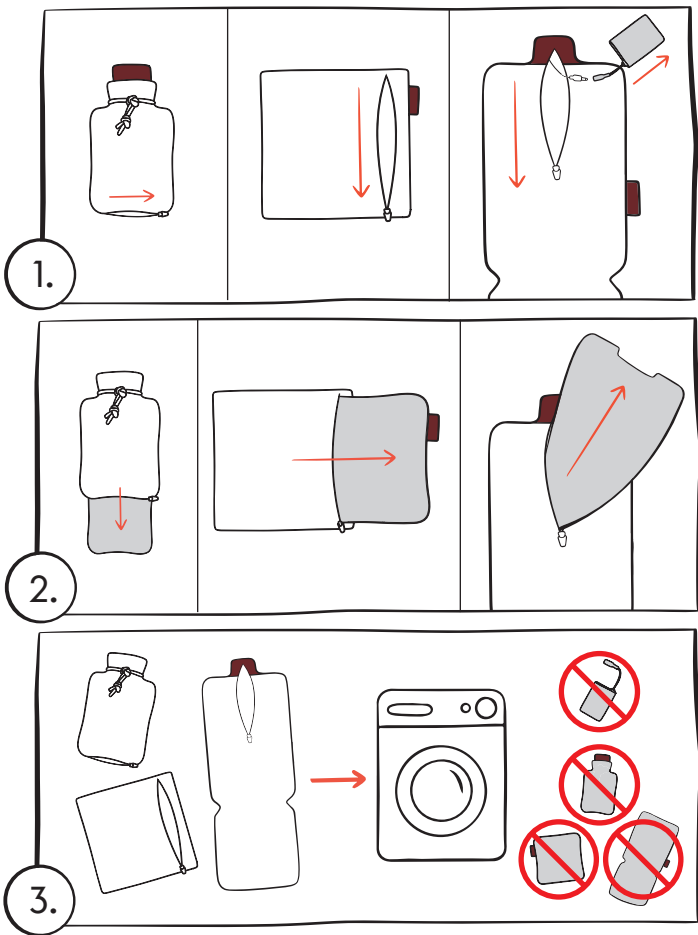
Important Instructions

Retain for future use

- EN Read the manual before use
DE Lesen Sie das Handbuch vor Gebrauch
NL Lees de handleiding voor gebruik
FR Lire le manuel avant utilisation
- EN Do not insert pins
DE Nicht durchbohren
NL Niet doorboren
FR Ne pas percer
- EN Do not use folded or rucked
DE Nicht gefaltet oder plissiert verwenden
NL Niet gevouwen of geplooid gebruiken
FR Ne pas utiliser plié
- EN Not to be used by very young children
DE Nicht für sehr junge Kinder geeignet
NL Niet te geschikt voor zeer jonge kinderen
FR Ne convient pas aux enfants de moins de très ans
- EN Do not wash
DE Nicht waschen
NL Niet wassen
FR Ne pas laver
- EN Do not dry clean
DE Nicht chemisch reinigen
NL Niet chemisch reinigen
FR Ne pas nettoyer à sec
- EN Do not bleach
DE Nicht bleichen
NL Niet bleken
FR Ne pas javelliser

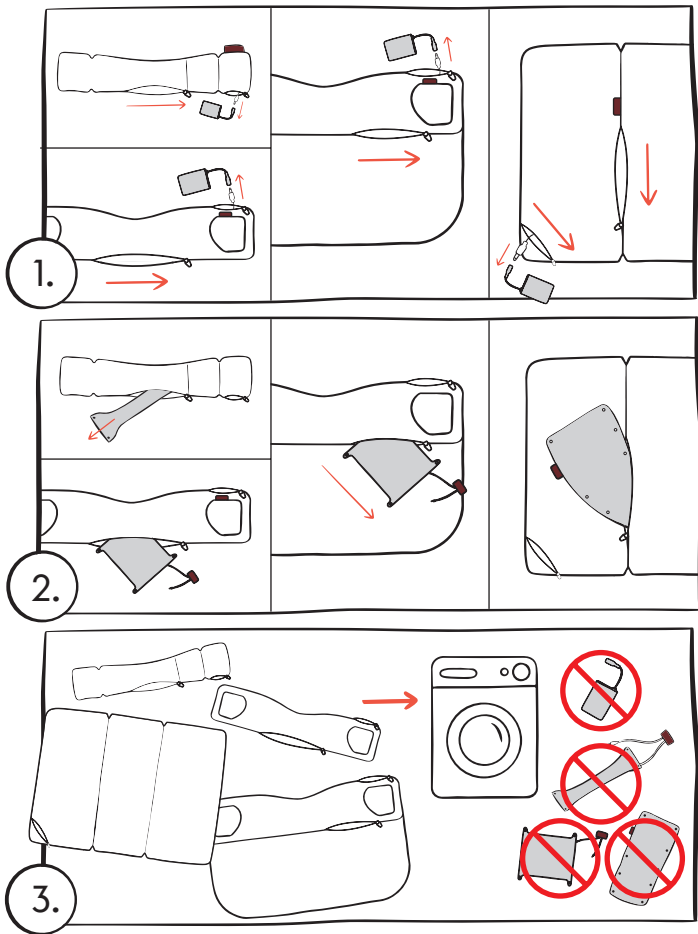
Wash instructions

Homey S2, Ploov S2 45x45, Ploov S2 45x60,
Big Hug S2, Big Hug S2 XL



Wash instructions

Kokoon S2 S, Kokoon S2 M, Kokoon S2 L, Huge Hug S2



EN | Product information

This heating product is equipped with a resistance wire IR-C heating element and Li-ion battery. The charger provided is suitable for a 100V to 240V AC power supply (50/60Hz).



WARNING: Read carefully before use

- Only use the Stoov AC charger and battery enclosed. Using a different charger may cause irreparable damage to the product and environment and can be dangerous.
- The product should not be used by a person insensitive to heat and other vulnerable persons who are unable to react to overheating.
- Do not sleep with the product, the user can suffer skin burns or a heat stroke.
- For continuous use, the appropriate setting of heat control is the lowest heat level. If the product is likely to be used for an extended period and the user potentially could fall asleep, the controller should be set to the lowest heat level.
- It is not recommended to use the product directly on the skin to avoid skin irritation from prolonged contact with high temperatures.
- This product is not intended for use by a person (including children) with reduced physical, sensory, or mental capacities, or lack of experience and knowledge unless they have been given supervision or instruction concerning the safe use of the product by another person responsible for their safety and who understand the hazards involved.
- Children should be supervised to ensure that they do not play with the product.

- Children under the age of 3 should not use this product due to their inability to react to overheating.
- Children over the age of 3 should only use this product when the controls have been pre-set by a parent or guardian with the control always set to lowest heat level and the child adequately instructed on how to operate the controls safely.
- Children over the age of 8 should only use this product if they have been given supervision or instruction concerning use of the product in a safe way.
- Do not use if wet and do not expose the product to excessive heat from other heat sources. The product is intended for indoor use.
- Do not cover the product extensively to prevent overheating
- Do not crease the product by placing items on top of it during storage.
- Do not use the product on an adjustable bed, to prevent the product from being folded or creased.
- The product is not intended for medical use.
- The product should not be used for breeding or rearing animals.
- Examine the product frequently for signs of wear or damage. If there are such signs, or the product does not work, contact our customer service.
- The product should not be used in locations where special conditions prevail such as the presence of a corrosive or explosive atmosphere.

Charging

- Connect the charger to the charging port on the Stoov Smartlabel.
- The indicator light flashes when the battery is being charged.

- The indicator light stops flashing and lights up permanently when the battery is fully charged.

Charging time

Battery Standard 28Wh		Battery Plus 48Wh	
80% charged	1 h	80% charged	2 h
100% charged	2 h	100% charged	4 h

Actual charging time may vary due to ambient temperature and battery health.

Battery status

To check the battery status, press down the Stoov icon on the smartlabel for 2 seconds. In the next 5 seconds, 1 to 3 lights light up to indicate the percentage of the battery charge.

IMPORTANT: Only charge the original Stoov battery by connecting it to the product and only use the original Stoov AC charger to guarantee safe and optimal performance of your device. Using a different battery may cause irreversible damage to the product and the environment and can be dangerous.

Heating

- To activate your Stoov, turn on the product with the slide switch on the side of the Stoov Smartlabel.
- Turn on the heat by pressing the Stoov icon on the Smartlabel.
- Press the Stoov icon again to activate a different heat level.



Battery Standard 28Wh					
	Ploov One	Homey	Big Hug (XL) Huge Hug Woov	Kokoon S	Kokoon (M / L)
Level 3	2.5 h	3 h	1.5 h	4 h	2.5 h
Level 2	5 h	6 h	2 h	8 h	5 h
Level 1	8 h	9 h	3 h	12 h	8 h
Battery Plus 48Wh					
Level 3	4.5 h	5 h	2.5 h	7 h	4.5 h
Level 2	9 h	10 h	3.5 h	14 h	9 h
Level 1	14 h	15 h	7 h	20 h	14 h

Actual heating time may vary due to different use scenario's, ambient temperature and battery health.

The product is equipped with a step-down function for your safety. The product switches from level 3 to level 2 after two hours and switches from level 2 to level 1 after another two hours to prevent overheating. The product is equipped with an auto-off function and shuts down automatically after 8 hours of use.

Each heating element is additionally equipped with an over-heating protection thermostat that temporarily interrupts heat generation in case the product overheats.

Cleaning

Switch off the product and remove the outer cover. Clean the outer cover according to the washing instructions on the wash label of the outer cover. Clean the inner cushion with a damp sponge. Cleaning and maintenance should not be carried out by children without supervision.

Maintenance and storage

When you are not using the Stoov, turn off the slide switch and store it indoors in a dry place. Let the product cool down when you store it. Do not wrinkle the product by placing items on it during storage.

If you do not use your Stooov for a long period of time, please remove the battery from the product and charge the battery at least every 3 months to keep the battery in good condition.

Troubleshooting

Having problems with your Stooov? Don't try to fix your Stooov yourself. Go to stooov.com/customer-care and fill in the contact form for the quickest solution!

Technical Specifications

- Primary rating (charger): 100-240 V AC, 50/60Hz
- Secondary rating (charging): 12.6V DC, 2A
- The main body of the product is safety class III
- Battery: 10.8V Li-ion 28Wh or 48Wh
- Heating technology: IR-C
- Ambient temperature: 0°C to 25°C
- Humidity: < 85%



Disposal and Recycling Information

The symbol above means that according to local laws and regulations your product and/or its battery shall be disposed of separately from household waste. When this product reaches its end of life, take it to a collection point designated by local authorities. The separate collection and recycling of your product and/or its battery at the time of disposal will help conserve natural resources and ensure that it is recycled in a manner that protects human health and the environment. The battery must be removed from the appliance before it is scrapped. The appliance must be disconnected from the supply mains when removing the battery. The battery is to be disposed of safely.



CE and UKCA directive

This product complies with the requirements and other relevant provisions of the current European WEEE,



REACH, CE and UKCA directives; 2012/19/EU, 2014/30/EU, 2013/56/EU, 2015/863/EU, 1907/2006/EC and 2019/1021/EU.

RCM standards

This product complies with the requirements and other relevant provisions of the current Australian/New Zealand Standards: AS/NZS 3000 AS/NZS 3820, AS/NZS 4417, AS/NZS 4417.1, AS/NZS 4417.2, AS/NZS 60335.2.81 and AS/NZS 60335.2.17.



Warranty terms United Kingdom and Australia

All Stoov products are covered by the Stoov Product warranty. The Stoov Product warranty is a manufacturer warranty covering any manufacturing defects, including improper or inferior workmanship, materials, and design during the designated warranty period of 24 months. Stoov will repair or replace any part that becomes defective within the warranty period. If you wish to make a claim under the Stoov warranty, please contact our customer service. The contact details of our customer service can be found on the last page of the manual. The warranty period begins on the date of delivery. To avail of the warranty benefits, proof of purchase must be provided.

This warranty does not include malfunctions or defects as a result of improper, negligent or careless handling, use which is not in accordance with the manual, accidental damage, repairs or attempts to repair undertaken by any party other than Stoov B.V, use of parts or accessories which are not Stoov components, damages caused by external factors out of our control, normal wear and tear (including parts that might wear out over time) and battery performance. For correct use of your product, please refer to the manual. Repair or replacement of damaged parts do not extend the warranty. All rechargeable batteries have a limited lifespan and may eventually need to be replaced and recycled. Your own battery's lifespan will vary

depending on how you use your device as well as the settings you choose for it.

This warranty applies in the country in which the product is purchased and applies in addition to your legal warranty rights as a consumer. Your legal warranty rights are not limited or affected by this warranty. Business customers cannot claim under this consumer legislation.

If you notice any defects or malfunctions in your product, please inform the Stoov customer care team immediately. The contact details of our customer service can be found on the last page of the manual.

Applicable law

The terms and conditions of this warranty are subject to the laws of the Netherlands. All disputes arising in connection with the warranty shall be brought before the authorized Dutch court (unless the applicable law imperatively designates another court as competent).

Only for Australia: Our goods come with guarantees that cannot be excluded under the Australian Consumer Law. You are entitled to a replacement or refund for a major failure and compensation for any other reasonably foreseeable loss or damage. You are also entitled to have the product repaired or replaced if the product fails to be of acceptable quality and the failure does not amount to a major failure.

Extended warranty

By registering your Stoov product within 30 days after the delivery date, you will receive an additional 1 year of warranty. This will bring the total warranty period to 3 years. During the extended warranty period, Stoov continues to warrant that the Stoov product will remain free from defects in materials and workmanship, in line with the original warranty statement provided above. The extended warranty is exclusively available

to end user consumers, not to any company or organization that has purchased the product for resale or commercial use.

To activate this extra year of warranty, please follow these steps:

1. Scan the QR code, or go to stooov.com/registration.
2. Go to 'Register now' and fill in the required information.
3. You will receive a confirmation email to confirm your application for the extended warranty.



To make use of the extended warranty, the product should be registered within 30 days after the delivery date. To be able to claim the warranty, a copy of the receipt or invoice must be retained by you as proof of purchase.

DE | Produktinformationen

Dieses Produkt ist mit einem Widerstandsdraht IRC-Heizelement und einer Li-Ionen-Akku ausgestattet. Der mitgelieferte Ladegerät ist für 100V bis 240V Wechselstromversorgung geeignet (50/60 Hz).



HINWEIS: Vor Gebrauch sorgfältig lesen

- Ausschließlich den mitgelieferten Ladegerät und Akku verwenden. Die Anwendung eines anderen Ladegeräts kann zu irreparablen Schäden am produkt sowie zur Umwelt führen und gefährlich sein.
- Das Produkt darf nicht von hitzeunempfindlichen Personen oder anderen sehr gefährdeten Personen verwendet werden, die nicht auf Überhitzung reagieren können.
- Sie sollten nicht mit dem Produkt schlafen, da dies zu Hautverbrennungen oder einem Hitzschlag führen kann.
- Für den Dauerbetrieb ist die niedrigste Heizstufe die geeignete Einstellung der Heizsteuerung. Wenn das Produkt voraussichtlich über einen längeren Zeitraum verwendet wird und der Benutzer möglicherweise einschlafen könnte, sollte der Regler auf die niedrigste Heizstufe eingestellt werden.
- Das Produkt sollte nicht direkt auf die nackte Haut verwendet werden, um Hautirritationen bei längerem Kontakt mit hohen Temperaturen zu vermeiden.
- Dieses Produkt ist nicht für die Verwendung durch Personen (einschließlich Kinder) mit eingeschränkten physischen, sensorischen oder geistigen Fähigkeiten bestimmt, es sei denn, sie werden von einer für ihre Sicherheit verantwortlichen Person beaufsichtigt oder in der Verwendung unterwiesen.
- Kinder sollten während der Nutzung beaufsichtigt werden,

- um sicherzustellen, dass sie nicht mit dem Produkt spielen.
- Kinder unter drei Jahren dürfen dieses Produkt nicht benutzen, da sie nicht auf Überhitzung reagieren können.
 - Kinder über 3 Jahren sollten das Produkt nur dann benutzen, es sei denn, ein Elternteil oder eine Aufsichtsperson hat das Produkt auf die niedrigste Temperaturstufe eingestellt und das Kind hat eine angemessene Anweisung erhalten, wie die Temperatureinstellungen sicher zu handhaben sind.
 - Kinder über 8 Jahren sollten dieses Produkt nur verwenden, wenn sie beaufsichtigt werden oder eine Anleitung zur sicheren Verwendung des Produkts erhalten haben.
 - Decken Sie das Produkt nicht zu stark ab, um eine Überhitzung zu vermeiden.
 - Nicht bei Nässe verwenden und setzen Sie das Produkt keiner übermäßigen Hitze anderer Wärmequellen aus. Das Produkt ist für den Innenbereich vorgesehen.
 - Knicken Sie das Produkt nicht und achten Sie darauf, während der Lagerung keine Gegenstände darauf zu legen.
 - Nicht auf einem verstellbaren Bett verwenden. Um zu verhindern, dass das Produkt beschädigt wird.
 - Dieses Produkt ist nicht für den medizinischen Gebrauch in Krankenhäusern vorgesehen und/oder medizinische Einrichtungen.
 - Das Produkt darf nicht für die Zucht oder Aufzucht von Tieren verwendet werden.
 - Untersuchen Sie das Produkt regelmäßig auf Anzeichen von Schwäche oder Beschädigung. Wenn es solche Anzeichen gibt und das Produkt nicht ordnungsgemäß funktioniert, kontaktieren Sie den Kundenservice.
 - Das Produkt darf nicht an Orten mit besonderen Bedingungen verwendet werden. Dazu gehört beispielsweise eine korrosive oder explosive Umgebung.

Aufladen

- Verbinden Sie das Ladegerät mit dem Ladeanschluss des Stoov Smartlabel.
- Die Anzeigeleuchte blinkt, wenn der Akku aufgeladen wird.
- Das Licht ist dauerhaft eingeschaltet, wenn der Akku voll aufgeladen ist.

Ladezeit

Akku Standard 28Wh		Akku Plus 48Wh	
80% laden	1 Std.	80% laden	2 Std.
100% laden	2 Std.	100% laden	4 Std.

Die tatsächliche Ladezeit kann je nach Umgebungstemperatur und Batteriezustand variieren.

Um den Akkuladestand zu überprüfen, halten Sie die Ein-/Aus-Taste am Stoov®-Smartlabel 2 Sekunden lang gedrückt. In den nächsten 5 Sekunden leuchten 3 Lichter auf, um den Grad der Akkuladung anzuzeigen.

WICHTIG: Laden Sie nur den originalen Stoov®-Batterie, indem Sie ihn an das Produkt anschließen. Verwenden Sie außerdem nur das originale Stoov®-Ladegerät, um die sichere und bestmögliche Funktion Ihres Produkt zu gewährleisten. Wenn Sie eine andere Akku verwenden, kann das Produkt und die Umwelt irreparabel beschädigt werden und es kann gefährlich sein.

Heizen

- Um Ihren Stoov zu aktivieren, schalten Sie das Produkt mit dem Schiebeschalter auf der Oberseite des Stoov Smartlabel ein.
- Schalten Sie die Heizfunktion ein, indem Sie das Stoov-Symbol auf dem Smartlabel betätigen.
- Drücken Sie erneut auf das Stoov-Symbol, um die verschiedenen Heizstufen zu aktivieren.

Akku Standard 28Wh					
	Ploov One	Homey	Big Hug (XL) Huge Hug Woov	Kokoon S	Kokoon (M / L)
Level 3	2.5 Std.	3 Std.	1.5 Std.	4 Std.	2.5 Std.
Level 2	5 Std.	6 Std.	2 Std.	8 Std.	5 Std.
Level 1	8 Std.	9 Std.	3 Std.	12 Std.	8 Std.
Akku Plus 48Wh					
Level 3	6 Std.	5 Std.	2.5 Std.	7 Std.	4.5 Std.
Level 2	10 Std.	10 Std.	3.5 Std.	14 Std.	9 Std.
Level 1	12 Std.	15 Std.	7 Std.	20 Std.	14 Std.

Die tatsächliche Wärmemedauer kann je nach Umgebungstemperatur und Akkuzustand variieren.



Stufe 3
Hoch



Stufe 2
Mittel



Stufe 1
Niedrig

Das Produkt ist mit einer Step-Down-Funktion ausgestattet. Das Produkt schaltet nach zwei Stunden von Stufe 3 auf Stufe 2 und nach weiteren zwei Stunden von Stufe 2 auf Stufe 1, um eine Überhitzung zu vermeiden. Das Produkt ist mit einem Auto-Off-Timer ausgestattet und wird nach 8 Stunden Gebrauch automatisch ausgeschaltet.

Jedes Heizelement ist zusätzlich mit einem Thermostat zum Schutz vor Überhitzung ausgestattet, der die Wärmeezeugung vorübergehend unterbricht, wenn das Produkt zu heiß wird.

Reinigung

Schalten Sie das Produkt aus und entfernen Sie den Bezug des Kissens ab. Reinigen Sie den Bezug des Kissens gemäß den Anweisungen auf dem Pflegetikett. Reinigen Sie das Tech-Innerelement mit einem feuchten Tuch. Kinder dürfen das

Produkt nicht unbeaufsichtigt reinigen oder Reparaturversuche unternehmen.

Wartung und Lagerung

Wenn Sie den Stoov nicht benutzen, schalten Sie den Schiebesechalter aus und bewahren Sie ihn in einem trockenen Ort auf. Lassen Sie das Produkt beim Aufbewahren abkühlen. Knicken Sie das Produkt nicht und achten Sie darauf, während der Lagerung keine Gegenstände darauf zu legen. Wenn Sie Ihren Stoov längere Zeit nicht benutzen, nehmen Sie bitte den Akku aus dem Produkt und laden Sie ihn mindestens alle drei Monate auf, um ihn in gutem Zustand zu halten.

Fehlerbehebung

Haben Sie Probleme mit Ihrem Stoov? Versuchen Sie nicht, Ihren Stoov selbst zu reparieren. Gehen Sie auf de.stoov.com/kundenservice und füllen Sie das Kontaktformular aus — so wird Ihnen schnellstmöglich geholfen.

Technische Daten

- Adapter: 100-240 V AC, 50/60 Hz
- Ladegerät: 2.6V DC, 2A
- Der Hauptteil des Produkts besteht aus: Klasse III
- Umgebungstemperatur: 0 bis 25 °C
- Luftfeuchtigkeit: <85%
- Akku: 10,8 V Li-Ion 28Wh oder 48Wh
- Wärme-Technologie: IR-C



CE-Richtlinie

Dieses Produkt entspricht den Anforderungen und anderen einschlägigen Bestimmungen der aktuellen europäischen WEEE, REACH und CE-Richtlinien 2012/19/EU, 2014/30/EU, 2013/56/EU und 2015/863EU, 1907/2006/EC und 2019/1021/EU.



Informationen zur Entsorgung

Das oben aufgeführte Symbol weist darauf hin, dass dieses Produkt und/oder die damit verwendete Akku den geltenden gesetzlichen Vorschriften entsprechend und vom Hausmüll getrennt entsorgt werden muss. Geben Sie dieses Produkt zur Entsorgung bei einer offiziellen Sammelstelle ab. Durch getrenntes Sammeln und Recycling werden die Rohstoffreserven geschont und es ist sichergestellt, dass beim Recycling des Produkts und/oder der Akku alle Bestimmungen zum Schutz von Gesundheit und Umwelt eingehalten werden. Der Akku muss vor der Entsorgung aus dem Produkt entfernt werden. Beim Entfernen der Akku muss das Produkt von der Stromversorgung getrennt werden. Der Akku ist ordnungsgemäß zu entsorgen.

Gewährleistung Deutschland und Schweiz

Für alle Stooov-Produkte gilt die Stooov-Gewährleistung. Die Stooov-Gewährleistung deckt alle Herstellungsfehler, einschließlich fehlerhafter oder minderwertiger Verarbeitung, Materialien und Konstruktion ab, während der für das Produkt vorgesehenen Gewährleistungsfrist von 24 Monaten. Stooov wird jedes Teil, das innerhalb der Gewährleistungsfrist defekt wird, reparieren oder ersetzen. Wenn Sie die Stooov-Gewährleistung in Anspruch nehmen möchten, wenden Sie sich bitte an unseren Kundendienst. Die Kontaktdaten finden Sie auf der letzten Seite. Die Gewährleistungsfrist beginnt mit dem Lieferungsdatum. Um die Gewährleistung in Anspruch nehmen zu können, muss ein Kaufbeleg vorgelegt werden.

Diese Gewährleistung gilt nicht für Fehlfunktionen oder Mängel, die auf unsachgemäße oder achtlose Handhabung, Verwendung, die nicht mit der Bedienungsanleitung übereinstimmt, versehentliche Beschädigung, Reparaturen oder Reparaturversuche durch andere Personen als Stooov B.V., Verwendung von Teilen oder Zubehör, die keine Stooov-Komponenten sind, auf Schäden, die durch äußere Faktoren

außerhalb unserer Kontrolle verursacht wurden, auf normalen Verschleiß (einschließlich Teile, die mit der Zeit verschleifen können) und auf die Leistung der Akku zurückzuführen sind. Für die korrekte Anwendung des Produktes lesen Sie bitte die Gebrauchsanweisung. Durch die Reparatur oder den Austausch beschädigter Teile wird die Gewährleistung nicht verlängert. Alle wiederaufladbaren Akkus haben eine begrenzte Lebensdauer und müssen irgendwann ersetzt und recycelt werden. Die Lebensdauer Ihres Akkus hängt davon ab, wie Sie Ihr Gerät verwenden und welche Einstellungen Sie dafür wählen.

Diese Gewährleistung gilt für Produkte in dem Land, in dem sie gekauft wurden und gilt zusätzlich zu Ihren gesetzlichen Gewährleistungsrechten, die Sie als Verbraucher gemäß §§ 437, 438, 475 ff. BGB haben und deren Inanspruchnahme unentgeltlich ist. Diese gesetzlichen Gewährleistungsrechte werden durch diese Herstellergewährleistung von Stoov nicht eingeschränkt. Geschäftskunden können diese Verbraucherrechte nicht in Anspruch nehmen.

Wenn Sie Mängel oder Fehlfunktionen an Ihrem Produkt feststellen, informieren Sie bitte umgehend den Stoov Kundendienst. Die Kontaktdaten finden Sie auf der letzten Seite.

Geltendes Recht

Diese Garantieerklärung unterliegt dem niederländischen Recht. Alle Streitigkeiten, die im Zusammenhang mit der Garantie entstehen, werden vor dem zuständigen niederländischen Gericht verhandelt (es sei denn, das anwendbare Recht bestimmt zwingend ein anderes Gericht als zuständig).

Einjährige Garantie

Wenn Sie Ihr Stoov-Produkt innerhalb von 30 Tagen ab Ausstellungsdatum registrieren, erhalten Sie eine einjährige

Garantie zusätzlich zu Ihrer zweijährigen Gewährleistung. Während der einjährigen Garantiezeit garantiert Stooov weiterhin, dass das Stooov-Produkt frei von Material- und Verarbeitungsfehlern ist, wie in der oben genannten ursprünglichen Gewährleistungserklärung beschrieben. Die einjährige Garantie gilt nur für Endverbraucher und nicht für Unternehmen oder Geschäftskunden, die das Produkt für den Weiterverkauf oder die kommerzielle Nutzung erworben haben.

Um das zusätzliche Garantiejahr zu aktivieren, gehen Sie bitte wie folgt vor:

1. Scannen Sie den QR-Code, oder gehen Sie auf: stooov.com/registration
2. Gehen Sie auf "Jetzt registrieren" und füllen Sie die erforderlichen Informationen aus.
3. Sie erhalten eine Bestätigungs-E-Mail, um Ihren Antrag auf die erweiterte Garantie zu bestätigen.



Um die einjährige Garantie in Anspruch nehmen zu können, müssen Sie das gekaufte Produkt innerhalb von 30 Tagen nach Ausstellungsdatum registrieren und eine Kopie der Rechnung als Kaufnachweis vorlegen.

NL | Product informatie

Dit warmteproduct is voorzien van een IR-C warmte-element van weerstandsdraad en een li-ion batterij. De meegeleverde oplader is geschikt voor een netstroom van 100 tot 240 V AC (50/60Hz).



WAARSCHUWING: Lees voor gebruik de handleiding

- Gebruik uitsluitend de meegeleverde Stoov AC oplader en batterij. Het gebruik van een andere oplader kan onherstelbare schade aan het product en de omgeving veroorzaken en kan gevaarlijk zijn.
- Het product mag niet worden gebruikt door personen die ongevoelig zijn voor hitte en andere kwetsbare personen die niet kunnen reageren op oververhitting.
- Slaap niet met het product, de gebruiker kan brandwonden oplopen of een hitteberoerte krijgen.
- Voor langdurig gebruik is het het laagste warmteniveau de juiste instelling van de warmteregeling. Als het product waarschijnlijk gedurende langere tijd wordt gebruikt en de gebruiker mogelijk in slaap zou kunnen vallen, moet de regelaar worden ingesteld op het laagste warmteniveau.
- Het wordt afgeraden om het product rechtstreeks op de huid te gebruiken om huidirritatie door langdurig contact met hoge temperaturen te voorkomen.
- Dit product is niet bedoeld voor gebruik door personen (incl. kinderen) met verminderde fysieke, sensorische of mentale capaciteiten, tenzij zij instructies over het gebruik hebben gekregen van een persoon die verantwoordelijk is voor hun veiligheid en die de gevaren begrijpt bij het gebruik.
- Houdt toezicht op kinderen om ervoor te zorgen dat ze niet met het product spelen.

- Kinderen onder de 3 jaar mogen dit product niet gebruiken omdat ze niet kunnen reageren op oververhitting.
- Kinderen ouder dan 3 jaar mogen dit product alleen gebruiken als deze vooraf is ingesteld door een ouder of voogd op het laagste warmteniveau, tenzij het kind voldoende is geïnstrueerd over hoe het product veilig kan worden bediend.
- Kinderen ouder dan 8 jaar mogen dit product alleen gebruiken onder begeleiding of als ze instructie hebben ontvangen om het product op een veilige manier gebruiken
- Bedek het product niet te veel om oververhitting te voorkomen.
- Het product niet gebruiken als deze nat is en stel het product niet bloot aan overmatige hitte van andere warmtebronnen. Het product is bedoeld voor gebruik binnenshuis.
- Voorkom vouwen in het product door er tijdens het opbergen geen artikelen bovenop te leggen.
- Gebruik het product niet op een verstelbaar bed, ter voorkoming dat het product wordt gevouwen of geplooid.
- Het product is niet bedoeld voor medisch gebruik.
- Het product niet gebruiken voor het fokken van dieren.
- Controleer het product regelmatig op tekenen van gebreken of slijtage. Neem contact op met onze customer service als er dergelijke tekenen zijn of als het product niet functioneert.
- Het product mag niet worden gebruikt op plaatsen waar bijzondere omstandigheden zijn, zoals de aanwezigheid van een corrosieve of explosieve atmosfeer.

Opladen

- Sluit de laadkabel aan op de laad aansluiting van het Stoov Smartlabel.

- Het indicatie lampje gaat knipperen wanneer de batterij opgeladen wordt.
- Het indicatie lampje blijft branden wanneer de batterij volledig is opgeladen.

Oplaadtijd

Batterij Standard 28Wh		Batterij Plus 48Wh	
80% laden	1 uur	80% laden	2 uur
100% laden	2 uur	100% laden	4 uur

De werkelijke oplaadtijd kan variëren, afhankelijk van de omgevingstemperatuur en de toestand van de batterij.

Batterij

Om de batterijstatus te controleren houd je de aan/uit-knop van het Stoov®-Smartlabel 2 seconden ingedrukt. In de volgende 5 seconden lichten 1 t/m 3 lampjes op om het laadpercentage van de batterij aan te geven.

BELANGRIJK: Laad alleen de originele Stoov®-batterij op door deze op het product aan te sluiten en gebruik alleen de originele Stoov®-lader om een veilige en optimale werking van je apparaat te garanderen. Het gebruik van een andere batterij kan onherstelbare schade aan het product en de omgeving veroorzaken en kan gevaarlijk zijn.

Verwarming

- Om je Stoov te gebruiken, zet je het product aan met de schuifschakelaar aan de zijkant van het Stoov Smartlabel.
- Schakel de verwarming in door op het Stoov icoon te drukken.
- Druk nogmaals op het Stoov icoon om te schakelen naar een ander warmteniveau.

Het product is vanwege veiligheid uitgerust met een 'step-down' functie. Het product schakelt na twee uur van niveau 3

naar niveau 2 en na nog eens twee uur van niveau 2 naar niveau 1 om oververhitting te voorkomen. Het product heeft een automatische uitschakeling die de verwarming na 8 uur stopt. Ieder warmte-element is voorzien van een oververhittingsbeveiliging. De beveiliging reduceert de temperatuur tijdelijk wanneer de actuele temperatuur in het warmte-element te hoog dreigt te worden.

Batterij Standaard 28Wh					
	Ploov One	Homey	Big Hug (XL) Huge Hug Woov	Kokoon S	Kokoon (M / L)
Niveau 3	2,5 uur	3 uur	2 uur	4 uur	2,5 uur
Niveau 2	5 uur	6 uur	4 uur	8 uur	5 uur
Niveau 1	8 uur	9 uur	5 uur	12 uur	8 uur
Batterij Plus 48Wh					
Niveau 3	4,5 uur	5 uur	2,5 uur	7 uur	4,5 uur
Niveau 2	9 uur	10 uur	3,5 uur	14 uur	9 uur
Niveau 1	14 uur	15 uur	7 uur	20 uur	14 uur

De werkelijke verwarmingstijd kan variëren, afhankelijk van gebruiksomstandigheden, omgevingstemperatuur en de toestand van de batterij.



Niveau 3
Hoog



Niveau 2
Middel



Niveau 1
Laag

Reinigen

Schakel het product uit en verwijder de hoës.

Was de hoës vervolgens volgens de wasvoorschriften van de hoës. Reinig het vulkussen en de tech inner met een vochtige doek. Reiniging en gebruikersonderhoud mogen niet worden uitgevoerd door kinderen zonder toezicht.

Onderhoud en opbergen

Als het product niet gebruikt wordt, zet het product uit met de schuifschakelaar en bewaar het binnen op een droge plaats.

Als u het product opbergt, laat het dan eerst afkoelen.

Kreuk het product niet door er voorwerpen op te leggen tijdens het opbergen.

Als het product voor langere tijd niet wordt gebruikt, moet de batterij worden verwijderd van het product en minstens elke 3 maanden opgeladen worden om de deze in goede conditie te houden.

Probleem oplossen

Heb je problemen met je Stoov? Probeer je Stoov niet zelf te repareren. Ga naar nl.stoov.com/klantenservice en vul het contactformulier in voor de snelste oplossing!

Technische Specificaties

- Adapter: 100V-240 V AC, 50/60Hz
- Oplader: 12.6V DC, 2A
- Het hoofdproduct heeft veiligheidsklasse: Klasse III
- Omgevingstemperatuur: 0 tot 25°C
- Luchtvochtigheid: <85%
- Batterij: 10.8V Li-ion 28Wh or 48Wh
- Warmte technologie: IR-C



CE-markering

Dit product voldoet aan de vereisten en andere relevante bepalingen van de huidige Europese WEEE, REACH en CE-richtlijnen 2012/19/EU, 2014/30/EU, 2013/56/EU en 2015/863EU, 1907/2006/EC und 2019/1021/EU.



Informatie over gescheiden inzamelen

Het bovenstaande symbool geeft aan dat dit product (en/of de bijbehorende batterij) volgens de lokale regelgeving niet samen met huishoudelijk afval mag worden



weggegooid. Wanneer dit product niet meer bruikbaar is, breng je het naar een hiertoe door de lokale autoriteiten aangewezen inzamelingspunt. Het apart inzamelen en recyclen van je product (en/of de bijbehorende batterij) betekent dat natuurlijke hulpbronnen niet onnodig worden aangesproken en dat het product zodanig wordt gerecycled dat het milieu en de gezondheid van de mens worden beschermd. De batterij moet uit het product worden verwijderd voordat het wordt afgedankt. Bij het verwijderen van de batterij moet het product worden losgekoppeld van het elektriciteitsnet. De batterij moet op een veilige manier worden weggegooid.

Garantievoorwaarden Nederland

Alle Stoov producten vallen onder de Stoov garantie. De Stoov garantie is een fabrieksgarantie die alle fabricagefouten dekt, inclusief onjuist of inferieur vakmanschap, materialen en ontwerp gedurende de aangegeven garantieperiode van 24 maanden voor het product. Stoov zal ieder onderdeel dat defect raakt binnen de garantieperiode repareren of vervangen. Om aanspraak te maken op de Stoov garantie kan contact opgenomen worden met de klantenservice. De contactgegevens van de klantenservice zijn te vinden op de laatste pagina van de gebruiksaanwijzing. De garantieperiode gaat in op de leverdatum. Om gebruik te kunnen maken van de garantie, dient een aankoopbewijs aangeleverd te worden.

Gebreken of defecten als gevolg van onjuist of onzorgvuldig gebruik, gebruik dat niet in overeenstemming is met de gebruiksaanwijzing, schade door ongelukken, reparaties of pogingen tot reparatie door een andere partij dan Stoov B.V., gebruik van onderdelen of accessoires die geen Stoov-onderdelen zijn, schade veroorzaakt door externe factoren waarover wij geen controle hebben, normale slijtage (inclusief onderdelen die na verloop van tijd kunnen slijten) en batterijprestatie vallen niet onder deze garantie. Voor

juist gebruik van het product verwijzen wij je graag naar de gebruiksaanwijzing. Reparatie of vervanging van beschadigde onderdelen verlengt de garantie niet. Alle oplaadbare batterijen hebben een beperkte levensduur en moeten uiteindelijk mogelijk worden vervangen en gerecycled. De levensduur van je eigen batterij is afhankelijk van hoe je je apparaat gebruikt en de instellingen die je ervoor kiest.

Deze garantie geldt in het land waar het product is gekocht en is een aanvulling op je wettelijke garantierechten als consument. Je wettelijke garantierechten worden niet beperkt of beïnvloed door deze garantie. Zakelijke klanten kunnen geen aanspraak maken op deze consumentenwetgeving.

Als je defecten of storingen in je product opmerkt, neem dan onmiddellijk contact op met de klantenservice van Stoov. De contactgegevens van de klantenservice zijn te vinden op de laatste pagina van de gebruiksaanwijzing.

Toepasselijke wetgeving

Deze garantieverklaring is onderworpen aan Nederlands recht. Alle geschillen die ontstaan in verband met deze garantie zullen worden voorgelegd aan de bevoegde Nederlandse rechter (tenzij de toepasselijke wet dwingend een andere rechter als bevoegd aanwijst).

Verlengde garantie

Door je Stoov product binnen 30 dagen na de leverdatum te registreren, ontvang je 1 jaar extra garantie. Dit brengt de totale garantieperiode op 3 jaar. Tijdens de verlengde garantieperiode blijft Stoov garanderen dat het Stoov-product vrij is van materiaal- en fabricagefouten, in lijn met de oorspronkelijke garantieverklaring hierboven. De uitgebreide garantie is uitsluitend beschikbaar voor eindgebruikers, niet voor bedrijven of organisaties die het product hebben gekocht voor wederverkoop of commercieel gebruik.

Volg deze stappen om deze extra garantie te activeren:

1. Scan de QR-code hierboven of ga naar stov.com/registration.
2. Ga naar 'Registreer nu' en vul de vereiste informatie in.
3. Je ontvangt een bevestigingsmail om je aanvraag voor de verlengde garantie te bevestigen.



Om gebruik te kunnen maken van de verlengde garantie moet het product binnen 30 dagen na leverdatum geregistreerd zijn. Om aanspraak te kunnen maken op de garantie moet je een kopie van de kassabon of factuur bewaren als bewijs van aankoop.

FR | Informations sur le produit

Ce produit est équipé d'un élément chauffant IR-C à fil de résistance et d'une batterie li-ion. Le chargeur fourni est adapté aux alimentations électriques de 100V à 240 V CA (50/60 Hz).



AVERTISSEMENT: Lire attentivement avant l'utilisation

- Utilisez uniquement **le chargeur secteur** et la batterie **fourni**. L'utilisation d'un autre chargeur peut causer des dommages irréparables au produit et à l'environnement et peut être dangereuse.
- Le produit ne doit pas être utilisé par des personnes insensibles à la chaleur et autres personnes très vulnérables qui ne peuvent pas réagir à une surchauffe.
- Ne pas dormir avec l'appareil, l'utilisateur pourrait être exposé à des risques de brûlures cutanées ou de surchauffe.
- Pour une utilisation continue, le réglage approprié du contrôle de la chaleur est le niveau de chaleur le plus bas. Si le produit est susceptible d'être utilisé pendant une période prolongée et que l'utilisateur risque de s'endormir, le régulateur doit être réglé sur le niveau de chaleur le plus bas.
- Il est déconseillé d'utiliser l'appareil directement sur la peau afin d'éviter toute irritation cutanée résultant d'un contact prolongé avec des températures élevées.
- Ce produit n'est pas destiné à être utilisé par des personnes (y compris des enfants) dont les capacités physiques, sensorielles ou mentales sont réduites, ou qui manquent d'expérience et de connaissances, à moins qu'elles n'aient été supervisées ou instruites sur l'utilisation sûre du produit par une autre personne responsable de leur sécurité et qui comprend les risques encourus.
- Les enfants doivent être surveillés afin de s'assurer qu'ils ne

jouent pas avec l'appareil.

- Les enfants de moins de trois ans ne doivent pas utiliser ce produit en raison de leur incapacité à réagir à une surchauffe.
- Les enfants de plus de 3 ans ne doivent utiliser ce produit, à moins qu'un parent ou une personne responsable de leur surveillance n'ait réglé l'appareil sur le niveau de température le plus bas et que l'enfant ait reçu des instructions adéquates sur la manière de manipuler les réglages de température en toute sécurité.
- Les enfants de plus de 8 ans ne doivent utiliser ce produit que s'ils ont reçu une surveillance ou des instructions concernant l'utilisation du produit en toute sécurité.
- Ne pas couvrir le produit de manière extensive afin d'éviter toute surchauffe.
- **Ne pas utiliser s'il est mouillé et ne l'exposez pas le produit à une chaleur excessive provenant d'autres sources de chaleur. Le produit est destiné à une utilisation en intérieur.**
- Ne pas couvrir le produit de manière extensive afin d'éviter toute surchauffe.
- Ne pliez pas le produit en plaçant des objets dessus pendant le stockage.
- Ne pas utiliser sur un lit réglable, pour éviter que le produit ne soit plié ou froissé.
- Ce produit n'est pas destiné à un usage médical.
- Le produit ne doit pas être utilisé pour la reproduction ou l'élevage d'animaux.
- Examinez fréquemment le produit pour détecter des signes de faiblesse ou de dommages. Si c'est le cas, ou si le produit ne fonctionne pas, contactez notre service clientèle.
- Le produit ne doit pas être utilisé dans des lieux soumis à des conditions particulières telles que la présence d'une atmosphère corrosive ou explosive.

Recharge de la batterie

- Connecter le chargeur au port de charge de la Stooov Smartlabel.
- Le témoin lumineux clignote lorsque la batterie est en cours de chargement.
- Le voyant cesse de clignoter et s'allume en permanence lorsque la batterie est complètement chargée.

Batterie

Batterie Standard 28Wh		Batterie Plus 48Wh	
80% chargé	1 heure	80% chargé	2 heures
100% chargé	2 heures	100% chargé	4 heures

Le temps de charge réel peut varier en fonction de la température ambiante et de l'état de la batterie.

Pour vérifier l'état de la batterie, appuyez sur le bouton d'alimentation de la Smartlabel Stooov pendant 2 secondes. Dans les 5 secondes qui suivent, les chiffres 1 à 3 s'allument pour indiquer le pourcentage de charge de la batterie.

IMPORTANT: Ne chargez la batterie Stooov d'origine qu'en la connectant au produit et n'utilisez que le chargeur Stooov d'origine dans le but de garantir la sécurité et les performances optimales de votre appareil. L'utilisation d'une batterie différente peut causer des dommages irréparables au produit et à l'environnement et peut être dangereuse.

Chauffage

- Pour activer votre Stooov, allumez le produit à l'aide de l'interrupteur à glissière situé sur le côté de l'étiquette Stooov Smartlabel.
- Allumez le chauffage en appuyant sur l'icône Stooov sur l'étiquette intelligente.
- Appuyez à nouveau sur l'icône Stooov pour activer un autre niveau de chaleur.

Batterie Standard 28Wh					
	Ploov One	Homey	Big Hug (XL) Huge Hug Woov	Kokoon S	Kokoon (M / L)
Niveau 3	2,5 heures	3 heures	1,5 heures	4 heures	2,5 heures
Niveau 2	5 heures	6 heures	2 heures	8 heures	5 heures
Niveau 1	8 heures	9 heures	3 heures	12 heures	8 heures
Batterie Plus 48Wh					
Niveau 3	4,5 heures	5 heures	2,5 heures	7 heures	4,5 heures
Niveau 2	9 heures	10 heures	3,5 heures	14 heures	9 heures
Niveau 1	14 heures	15 heures	7 heures	20 heures	14 heures

Le temps de chauffage réel peut varier en fonction des différents scénarios d'utilisation, de la température ambiante et de l'état de la batterie.



Niveau 3
Haut



Niveau 2
Moyenne



Niveau 1
Bas

Le produit est équipé d'une fonction de réduction progressive de la chaleur. Le produit passe du niveau 3 au niveau 2 après deux heures et du niveau 2 au niveau 1 après deux heures supplémentaires afin d'éviter toute surchauffe. Le produit est équipé d'une fonction d'arrêt automatique et s'éteint automatiquement après 8 heures d'utilisation. Chaque élément chauffant est équipé d'un thermostat de surchauffe interrompant temporairement la production de chaleur en cas de surchauffe du produit.

Nettoyage

Éteignez le produit et retirez la housse extérieure. Nettoyez la housse extérieure conformément aux instructions de lavage figurant sur l'étiquette d'entretien de la housse. Nettoyez le

coussin intérieur avec une éponge humide. Le nettoyage et/ou l'entretien de l'appareil ne doivent pas être effectués par des enfants sans surveillance.


Maintenance et stockage

Lorsque vous n'utilisez pas le produit, éteignez l'interrupteur à glissière et rangez-le à l'intérieur dans un endroit sec. Laissez le produit refroidir lorsque vous le rangez. Ne pas froisser le produit en plaçant des objets dessus pendant le stockage. Si vous n'utilisez pas votre Stoov pendant une longue période, retirez la batterie du produit et chargez-la au moins tous les trois mois pour la maintenir en bon état.

Dépannage

Vous avez des problèmes avec votre Stoov ? N'essayez pas de réparer votre Stoov vous-même. Rendez-vous sur fr.stoov.com/pages/service-clientele et remplissez le formulaire de contact pour obtenir la solution la plus rapide!

Caractéristiques techniques

- Puissance primaire (adaptateur): 100V-240 V CA, 50/60 Hz
- Puissance secondaire (charge): 12.6V DC, 2A
- Le corps principal du produit est Classe de sécurité III 
- Batterie: 10.8 V Li-ion 28Wh ou 48Wh
- Technologie de chauffage: IR-C
- Température ambiante: 0 à 25°C
- Humidité: < 85%


Directive CE

Ce produit est conforme aux exigences et autres dispositions applicables des directives européennes WEEE, REACH et CE actuelles 2012/19/EU, 2014/30/EU, 2013/56/EU et 2015/863EU, 1907/2006/EC und 2019/1021/EU.



Informations sur l'élimination



Le symbole ci-dessus signifie que, conformément aux lois et réglementations locales, vous devez jeter votre produit et/ou sa batterie séparément des ordures ménagères. Lorsque ce produit arrive en fin de vie, apportez-le à un point de collecte désigné par les autorités locales. La collecte séparée et le recyclage de votre produit et/ou de sa batterie lors de sa mise au rebut aideront à préserver les ressources naturelles et à s'assurer qu'il est recyclé de manière à protéger la santé humaine et l'environnement. Veuillez retirer la batterie de l'appareil avant la mise au rebut de celui-ci. Assurez-vous que l'appareil est débranché du réseau électrique avant de retirer la batterie. Éliminez la batterie de manière sécurisée. 

Garantie France

Tous les produits sont couverts par la Garantie Stoov. La Garantie Stoov est une garantie du fabricant, qui couvre pendant la période de garantie de 24 mois tous les défauts de fabrication que le produit est susceptible de présenter, notamment une fabrication, des matériaux et une conception inadéquats ou de qualité inférieure. Stoov réparera ou remplacera toute pièce défectueuse pendant la période de garantie. Si vous souhaitez faire une réclamation au titre de la garantie Stoov, veuillez contacter notre service clientèle. Les coordonnées de notre service clientèle se trouvent à la dernière page du manuel. La période de garantie commence

à la date de livraison de l'appareil. Pour bénéficier de la garantie, la preuve d'achat doit être fournie.

Cette garantie ne couvre pas les dysfonctionnements ou les défauts résultant d'une mauvaise manipulation ou d'une manipulation négligente, l'utilisation non conforme au manuel, les dommages accidentels, de réparations ou de tentatives de réparation effectuées par une tierce partie autre que Stoov B.V., l'utilisation de pièces ou d'accessoires qui ne sont pas des composants Stoov, des dommages causés par des facteurs externes échappant à notre contrôle, ainsi que l'usure normale (y compris les pièces susceptibles de s'user avec le temps) et la performance de la batterie. Pour une utilisation correcte de l'appareil, veuillez vous référer au mode d'emploi. La réparation ou le remplacement des pièces endommagées ne prolonge pas la garantie. Toutes les batteries rechargeables ont une durée de vie limitée et devront éventuellement être remplacées et recyclées. La durée de vie de votre propre batterie varie en fonction de l'utilisation que vous faites de votre appareil et des réglages que vous choisissez.

Cette garantie s'applique dans le pays où le produit a été acheté et complète vos droits de garantie légale dont vous bénéficiez en tant que consommateur. Vos droits de garantie légale ne sont pas limités ou affectés par cette garantie. Veuillez noter que les clients professionnels ne peuvent pas se prévaloir de cette législation sur la consommation.

Si vous remarquez un quelconque défaut ou dysfonctionnement, veuillez informer immédiatement l'assistance client de Stoov. Les coordonnées de notre service clientèle se trouvent à la dernière page du manuel.

Droit applicable

La présente garantie est soumise au droit des Pays-Bas. Tout litige survenant en relation avec la présente garantie est à portée devant le tribunal compétent des Pays-Bas (sauf si le droit applicable désigne impérativement une autre juridiction comme compétente).

Garantie prolongée

En enregistrant votre produit Stooov dans les 30 jours suivant la date de livraison, vous bénéficierez d'une année de garantie supplémentaire. Cela portera la période de garantie totale à 3 ans. Pendant la période d'extension de garantie, Stooov continue de garantir que le produit Stooov est exempt de défauts de matériaux et de fabrication, conformément à la déclaration de garantie originale fournie ci-dessus. L'extension de garantie est exclusivement disponible pour les consommateurs finaux, et non pour les sociétés ou organisations qui ont acheté le produit pour le revendre ou l'utiliser à des fins commerciales.

Pour activer cette année supplémentaire de garantie, veuillez suivre les étapes suivantes :

1. Scannez le code QR ci-dessus ou rendez-vous sur stooov.com/registration.
2. Cliquez sur "S'enregistrer maintenant" et remplissez les informations demandées.
3. Vous recevrez un courriel de confirmation de votre demande d'extension de garantie.



Pour bénéficier de l'extension de garantie, le produit doit être enregistré dans les 30 jours suivant la date de livraison. Pour pouvoir bénéficier de la garantie, vous devez conserver une copie du reçu ou de la facture comme preuve d'achat.

Stoov B.V.
Arthur van Schendelstraat 500
3511 MH Utrecht
The Netherlands
(no visitor or return address)

Australian importer address:
Level 2, 63 Dixon Street, Haymarket NSW 2000, Australia
(no visitor or return address)

NL: klantenservice@stoov.com
DE: kundenservice@stoov.com
UK: customercare.uk@stoov.com
AU: customercare.au@stoov.com
Other countries: customercare@stoov.com

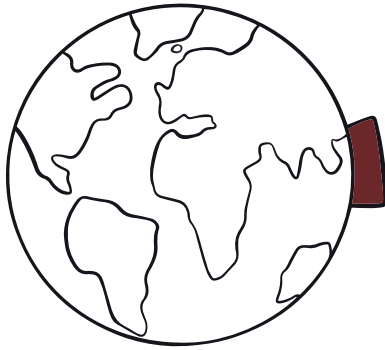
Share your warm moments with us on social media
@mystoov @mystoov_anz



#mystoov #staywarmanywhere #wewarmpeoplenottheplanet
#staywarm



Do you need help installing your Stoov?
Scan this QR code or go to:
stoov.com/pages/faq



We warm people,
not the planet.

P.MNLALL S2 V5 - Q3 2024

